

# Mode d'emploi



**FOREUSE ET FRAISEUSE RF 40**

**CE**

**N° de cde. 40042**

## INDEX

1. Prescriptions de sécurité .....	3
2. Spécifications .....	4
3. Vidanger l'huile de la boîte de vitesse .....	5
4. Livraison et installation .....	5
5. Nettoyage .....	6
6. Lubrification .....	6
7. Utilisation des pièces principales de la machine .....	6
8. Précautions .....	7
9. Ajustage de la rigidité de la table et compensation d'usure .....	8
10. Fixer la base de table et la base de la .....	9
11. Changer les pièces-outils .....	10
12. Spécifications de la rainure à T .....	10
13. Problèmes .....	11
14. Diagramme électrique .....	12
15. Listes et dessins des pièces détachées .....	13
CE Déclaration de Conformité .....	30

# 1. Prescriptions de sécurité

## A. Utilisateur:

1. Portez des vêtements appropriés. Ne portez pas de vêtements ample ou trop large, pas de gants, pas d'anneaux ou d'autres bijoux qui peuvent bloquer la machine.  
Portez des chaussures antidérapantes. Protégez des cheveux longs.
2. Protégez vos yeux. Voir norme ANSLZ87.1 pour les recommandations.  
Portez un masque à poussière durant des opérations qui produisent beaucoup de poussière.
3. Ne penchez pas au-dessus de la machine. Soyez toujours en équilibre.
4. Ne marchez pas sur un outil. Des outils tranchants peuvent causer des blessures graves.
5. Débranchez la fiche quand vous abandonnez la machine. N'abandonnez pas la machine quand elle est toujours en marche.
6. N'opérez jamais la machine si vous êtes sous l'empire des drogues, de l'alcool ou des médicaments.

## B. Utilisation:

1. Ne forcez pas l'outil. Utilisez la machine pour des applications pour lesquelles elle est créée afin d'obtenir un résultat optimal.
2. Utilisez l'outil approprié. Ne forcez pas l'outil.
3. Fixez bien la pièce de travail. Egalement vous pouvez utiliser un étau afin de protéger vos mains.
5. Utilisez les accessoires recommandés. Consultez le mode d'emploi. L'utilisation des accessoires inappropriés est dangereuse.
6. Évitez le démarrage accidentel. Veillez à ce que l'interrupteur se trouve sur OFF avant de brancher la machine.

## C. Réglage:

Eteignez la machine avant de l'ajuster. Lisez attentivement ce mode d'emploi afin de l'ajuster bien.

## D. Environnement:

1. Nettoyez l'environnement afin d'éviter des accidents.
2. Ne placez pas la machine dans un environnement dangereux. Ne la placez pas dans un endroit humide, ne l'exposez pas à la pluie. Veillez à ce que l'endroit soit bien éclairé.
3. Eloignez des enfants et des visiteurs. Gardez une distance.

## E. Entretien:

1. Débranchez la fiche en cas de réparations.
2. Afin d'utiliser la machine et garantir le bon fonctionnement il faut détecter et remplacer les composants endommagés.

## 2. Spécifications

MODELE	RF 40	RF 45
Capacité de perçage Fonte Acier doux	40 mm 32 mm	40 mm 32 mm
Capacité de fraisage en bout	76 mm	102 mm
Capacité de fraisage crayon	32 mm	32 mm
Angle	535 mm	550 mm
Distance maximale entre nez de broche et table	470 mm	445 mm
Cône de la broche	M.T. 3 of R-8, NT #30 (option)	R-8 of MT3, NT#30 (option)
Déplacement broche	130 mm	130 mm
Diamètre douille broche	75 mm	76 mm
Angle tête	360°	-
Diamètre colonne	115 mm	-
Hauteur totale	1100 mm	1745 mm
Rotation tête gauche/droite	180°	90°
Longueur	800 mm	785 mm
Largeur	1100 mm	1100 mm
Moteur	1HP 3PH of 1 PH (optie)	2 HP (4 polen)
Vitesse broche 6 S 60 Hz t/min 6 S 50 Hz	60, 130, 230, 450, 800, 1500 (4P) 50, 110, 190, 380, 670, 1250 (4P)	60-1500 t/min. (4P) 50-1250 t/min. (4P)
Déplacement longitudinal	500 mm	510 mm
Déplacement transversal	230 mm	240 mm
Table de travail	730 mm x 210 mm	820 mm x 240 mm
Poids brut/net 1 set/1 caisse 2 sets/1 caisse	270/300kg 540/600kg	330/360 kg
Dimensions 1 set/1 caisse 2 sets/1 caisse	800mm x 737mm x 1143mm 915mm x 1143mm x 1143mm	838mmx737mmx1143mm
Quantité/1x20' conteneur	1 set/1 caisse 42 sets/20' 2 sets/1 caisse 48 sets/20'	39 sets
Rainure à T	16 mm	16 mm
Bruit	80 dB Max.	80 dB Max.

# **AVERTISSEMENT:**

## **SEULEMENT CHANGEZ LA VITESSE QUAND LA MACHINE EST ETEINTE.**

**Changement de vitesse:**

t/min.	Levier L1	L2	L3	H1	H2	H3
60 Hz	60	130	230	450	800	1500
50 Hz	50	110	190	380	670	1250

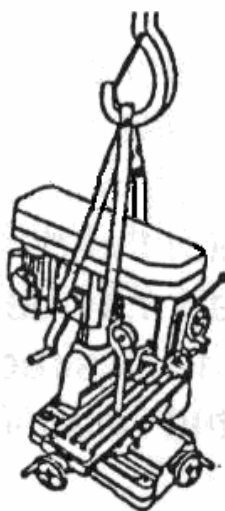


Fig. A

### **3. Vidanger l'huile de la boîte de vitesse**

Basculez la tête comme indiqué sur fig.1. Ouvrez le bouchon de vidange pour permettre à l'huile de couler complètement de l'ouverture. Fermez ensuite le bouchon et basculez la tête vers la position droite. Enlevez le bouchon de filtre à huile, faites le plein de la boîte de vitesse jusqu'à ce que le niveau d'huile atteigne le milieu du niveau. Refermez ensuite le bouchon.

### **4. Livraison et installation**

1. Veillez à ce que la poupée fixe et la colonne soient bien fixées.
2. Positionnez-vous bien pour déplacer la machine de 300 kg. Utilisez des lanières de fibres pour lever la machine (comme sur fig.A).
3. N'exposez pas la machine au soleil, aux endroits poussiéreux, humides et à la pluie.
4. Insérez les 4 boulons dans les trous du socle et serrez-les (Veillez à ce que la machine soit stable).
5. Eteignez la machine avant de la brancher sur le réseau et mettez-la à la terre. Utilisez un disjoncteur.
6. Contrôlez si l'axe principal tourne dans le sens des aiguilles. Sinon, inversez le câblage pour faire tourner la broche dans le sens correct.

## 5. Nettoyage

1. Votre machine a été induite d'une graisse dense afin de la protéger lors des transports. Cette graisse devrait être complètement enlevée avant de rendre la machine opérationnelle. Un détergent commercial, du pétrole ou des produits similaires peuvent être utilisés à cette fin. Evitez le contact du solvant avec les courroies ou pièces en caoutchouc.
2. A l'issue du nettoyage, appliquez un film de lubrifiant. Lubrifiez tous les points à l'aide d'une huile de consistance moyenne.

## 6. Lubrification

Tous les roulements de votre foreuse/fraiseuse sont lubrifiés à vie. Les points nécessitant une lubrification sont :

1. Assemblage interne des axes moteur – veillez à ce que cette zone soit bien lubrifiée à l'aide d'une huile non-dircissante d'une bonne graduation.
2. L'application d'un léger film d'huile sur le fourreau et sur la colonne réduira l'usure, protégera contre la corrosion et assurera une opération plus aisée.
3. Le ressort de retour du fourreau devrait être lubrifié annuellement (SAE20). Enlevez le couvercle et lubrifiez à l'aide d'un huileur ou d'un pinceau.
4. IMPORTANT: La boîte de vitesse devrait être lubrifiée à l'aide d'un lubrifiant tel le SAE68. VIDANGEZ ANNUELLEMENT.
5. Lubrifiez le pignon du fourreau tous les 90 jours. NOTEZ : soyez extrêmement prudent en opérant ces interventions de lubrification et gardez les mains à distance des points de serrage. Lorsque vous utilisez une barre de paraffine, veillez à ce que les poulies soient toujours tournées à la main. Ne procédez pas à ce genre d'application, moteur tournant.

## 7. Utilisation des pièces principales de la machine (Voir fig.1)

1. Monter ou descendez la tête à l'aide du levier.
2. La machine est équipée d'un interrupteur électrique pour le taraudage dans le sens des aiguilles ou à contresens des aiguilles.
3. Ajustez la vitesse d'alimentation à l'aide du levier d'alimentation.
4. Ajustez le déplacement longitudinal de la table à l'aide de la manivelle de table.
5. Ajustez le déplacement transversal de la table à l'aide de la manivelle de table.
6. Faites fonctionner la manivelle de l'axe central pour micro alimentation.
7. Ajustez l'échelle aux besoins spécifiques du travail.

## 8. Précautions

Vérifiez si toutes les pièces sont en bon état avant de procéder au travail; lorsque les précautions élémentaires de sécurité ont été prises, cette machine vous procurera d'excellents services.

### 1. Avant le travail

- Remplissez de lubrifiant.
- Afin de sauvegarder la précision souhaitée, la table doit être nettoyée. La poussière et les dépôts d'huile doivent être enlevés.
- Vérifier si les pièces outils sont correctement installées et si la pièce de travail est solidement fixée.
- Rassurez-vous de ce que la vitesse ne soit pas trop élevée.
- Rassurez-vous de ce que tout soit prêt avant l'emploi.

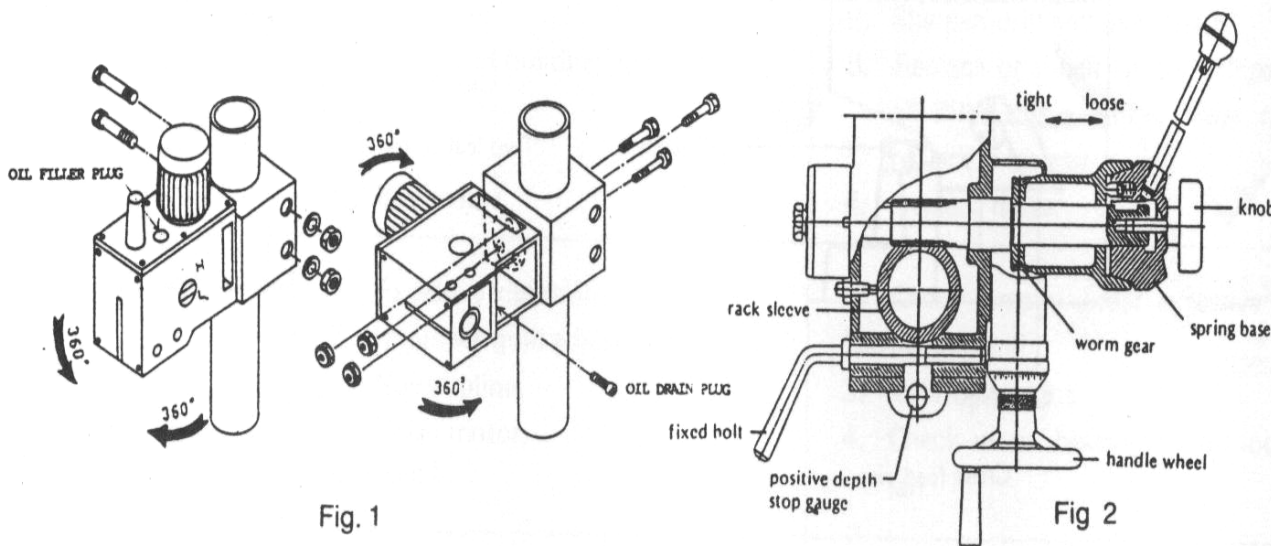
### 2. Après le travail

- Arrêtez le moteur.
- Elevez les pièces outils.
- Nettoyez la machine et appliquez un film lubrifiant.
- Couvrez la machine d'une nappe pour qu'elle soit à l'abri de la poussière.

### 3. Réglage de la tête

- Pour monter ou pour descendre la tête, desserrez les deux écrous à haute performance de la tête comme indiqué en fig. 1. Utilisez le levier de droite pour faire monter ou descendre la tête sur son mécanisme de transmission par engrenages. Lorsque la hauteur désirée est atteinte, resserrez les écrous afin d'éviter toutes vibrations.
- La tête peut être tournée à 360° en desserrant les mêmes écrous que ceux dont question ci-dessus. Ajustez la tête à l'angle désiré et fixez ensuite les deux écrous à haute performance.
- Lorsque la pièce doit être forée en oblique, desserrez les 3 écrous et tournez au degré souhaité. Resserrez ensuite les 3 écrous.

#### RF 40



## RF 45

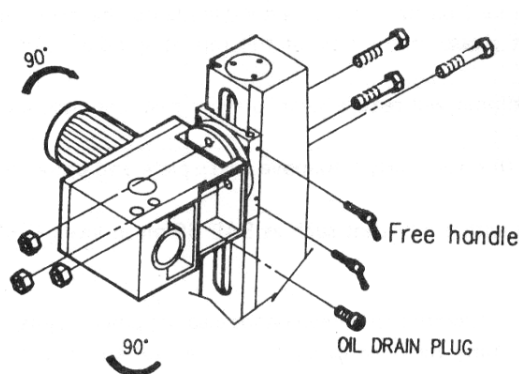


Fig. 1

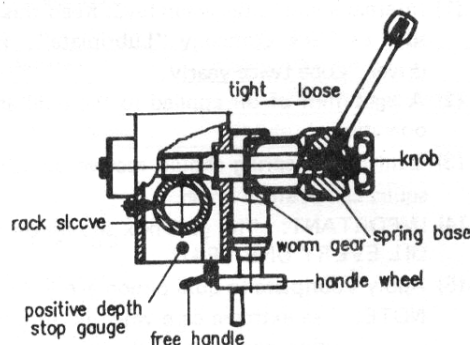


Fig. 2

### Ajustage du ressort de retour du fourreau

La tension du ressort de retour de l'axe central après forage a été établie à l'usine. Aucun réglage ne devrait s'imposer sauf lorsqu'il s'avère absolument nécessaire. Un réglage s'imposera probablement lorsqu'une tête multiple est utilisée. Au cas où un réglage s'impose, desserrez la vis de serrage en retenant le boîtier du ressort d'axe. Ne laissez pas tourner ce boîtier dans votre main, sinon le ressort se débobinera. Tournez l'assemblage boîtier entier dans le sens des aiguilles et ce jusqu'à ce que l'axe retourne dans la position droite. (NOTEZ : le côté aplati du guide de boîtier ressort est aligné avec l'ouverture de charge du ressort sur le corps du boîtier ressort.) Remettez la vis de serrage en veillant à ce que les pointes des vis effleurent le boîtier.

4. Préparation de forage (voir fig.2) (Excepté système complémentaire d'alimentation électrique) Tournez la manette, desserrez le corps conique de la transmission et de la base du ressort. Ensuite nous fixons la profondeur de forage de la broche en installant l'arrêt positif de profondeur pour le forage partiel ou en libérant l'axe pour un forage complet.

5. Préparation de fraisage (voir fig.2) (excepté système complémentaire d'alimentation électrique)

- a) Ajustez l'arrêt positif à la position la plus haute.
- b) Serrez la manette de frottement du cône et forcez pour embrayer l'engrenage à vis sans fin et la base du ressort. Tournez ensuite la manivelle en installant le micro-déplacement de la broche à la hauteur de la pièce de travail.
- c) Verrouillez la crémaillère à la hauteur désirée à l'aide du boulon fixé.

## 9. Ajustage de la rigidité de la table et compensation d'usure

1. Votre machine est équipée d'un système d'ajustage en décalant et en tournant, pour compenser l'usure et la rigidité de la table lors de mouvements longitudinaux et transversaux.

2. Rotation dans le sens des aiguilles du boulon de décalage lorsque la table n'est pas assez fixée ou rotation dans le sens inverse des aiguilles lorsque la table est trop serrée.

3. Ajustez le boulon de décalage jusqu'à ce que vous ressentiez un léger frottement en déplaçant la table.

## 10. Fixer la base de table et la base de la machine (Voir fig.3)

1. Lorsque vous fraisez en alimentant dans le sens longitudinal, il est souhaitable de bloquer l'alimentation transversal pour plus de précision de travail. Pour ce faire, il suffit de serrer la petite vis à ailettes à droite de la base de la table.
2. Afin de bloquer l'alimentation longitudinale de la table, pour un fraisage dans le sens transversal, serrez la vis à ailettes se trouvant à l'avant de la base.
3. Des arrêts de table sont prévus à l'avant de la table pour un contrôle du déplacement transversal et de la longueur de fraisage souhaitée.

### RF 40

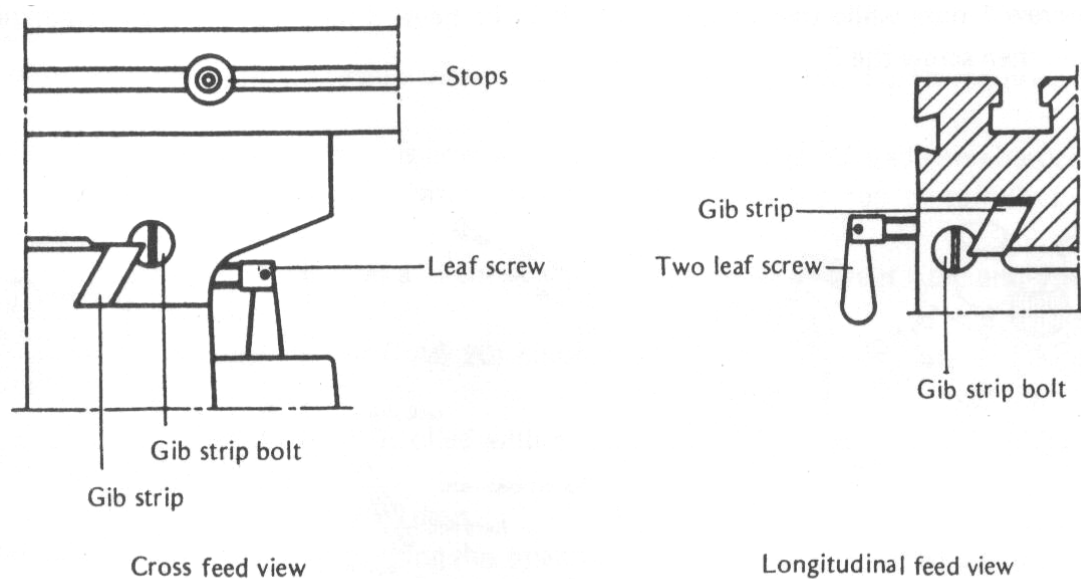


Fig. 3

### RF 45

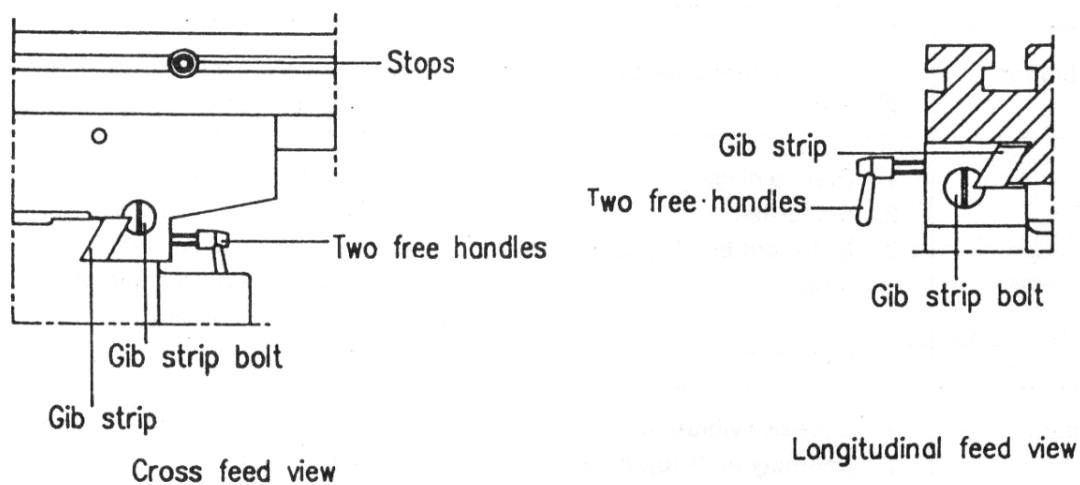


Fig. 3

## 11. Changer les pièces-outils

### 1. Enlever la fraise à surfacer ou l'arbre de mandrin

Desserrez le boulon de l'arbre sur le dessus du boîtier de l'axe d'environ 2 tours à l'aide d'une clef à boulons. Frappez avec un marteau sur le dessus du boulon de l'arbre. Après que le cône se soit libéré, tenez l'arbre de mandrin d'une main et enlevez le boulon de l'autre main.

### 2. Installer la fraise à surfacer ou le mandrin.

Insérez le mandrin dans le cône de la broche. Serrez le boulon de l'arbre, mais ne serrez pas trop.

### 3. Enlever les mèches coniques

- a) Dévissez le boulon de l'arbre et insérez la mèche conique dans l'axe de fourreau.
- b) Poussez le levier-éclair vers le bas jusqu'à ce que la cavité rectangulaire dans la crémaillère apparaisse. Faites coïncider cette cavité avec la cavité dans le fourreau. Insérez la clef, poussez-la à travers les cavités et frappez légèrement avec un marteau. Ceci forcera la mèche conique vers l'extérieur.

## 12. Spécifications de la rainure à T

Les dimensions de la rainure à T de la table :

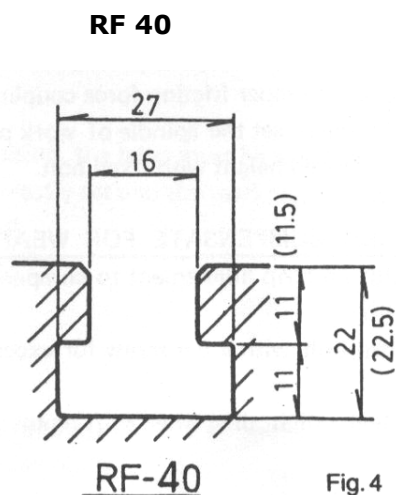


Fig. 4

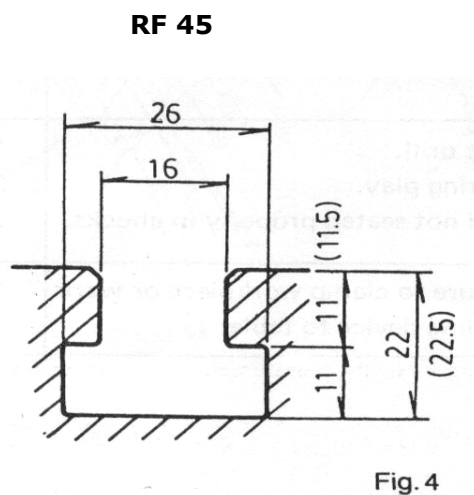


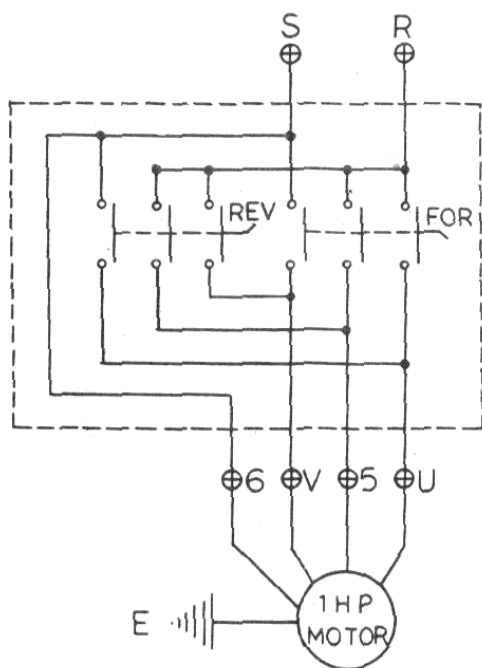
Fig. 4

## 13. Problèmes

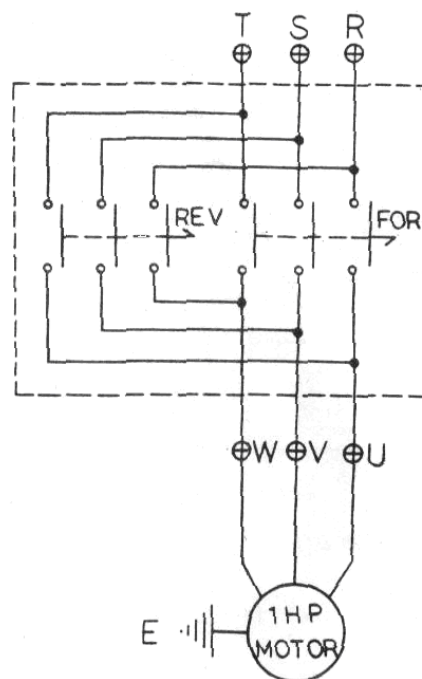
<b>Problème</b>	<b>Cause probable</b>	<b>Remède</b>
Vibration excessive	1. moteur hors balance 2. moteur défaillant	1. balancez le moteur ou remplacez-le 2. remplacez le moteur
Le moteur grippe	1. suralimentation 2. mèche émoussée 3. le moteur n'atteint pas sa vitesse normale 4. moteur défaillant	1. réduisez la vitesse d'alimentation 2. aiguiser-la 3. remplacez ou réparez le moteur, vérifiez les fusibles dans les 3 phases d'un moteur triphasé et remplacez si besoin 4. remplacez le moteur
Bruits excessifs lors du fonctionnement	1. vibration excessive 2. ajustage inapproprié de l'axe 3. cannelure bruyante 4. moteur bruyant	1. cherchez un remède lors de la vibration 2. ajustez l'axe 3. lubrifiez la cannelure 4. vérifiez les roulements du moteur ou contrôlez le ventilateur
La mèche ou l'outil chauffent ou brûlent la pièce de travail	1. vitesse excessive 2. les copeaux ne sont pas évacués 3. la mèche/outil est émoussé 4. alimentation trop lente 5. rotation de forage incorrecte 6. manque d'huile ou de liquide de refroidissement	1. réduisez la vitesse 2. évacuez régulièrement les copeaux 3. aiguiser ou remplacez 4. augmentez la vitesse d'alimentation pour évacuer les copeaux 5. inversez la rotation du moteur 6. utilisez de l'huile ou un liquide de refroidissement
La mèche dévie	1. pas de point de forage 2. les couteaux de la mèche sont décentrés 3. le fourreau est défectueux dans la tête 4. les roulements présentent du jeu	1. forcez la pièce vers le centre 2. aiguiser la mèche 3. serrez le fourreau 4. vérifiez les roulements et remplacez si besoin
Balancement excessif de la mèche	1. mèche courbée 2. jeu sur les roulements 3. la mèche n'est pas bien montée dans le mandrin	1. remplacez la mèche, n'essayez pas de la remettre droit 2. remplacez les roulements 3. desserrez, remontez et resserrez le mandrin
La pièce ou la fixation se défont ou tournent	1. mauvais serrage de la pièce ou de la fixation	1. serrez la pièce ou la fixation contre la table

## 14. Diagramme électrique

### 1. SINGLE (1) PHASE MODEL



### 2. 3 PHASE MODEL

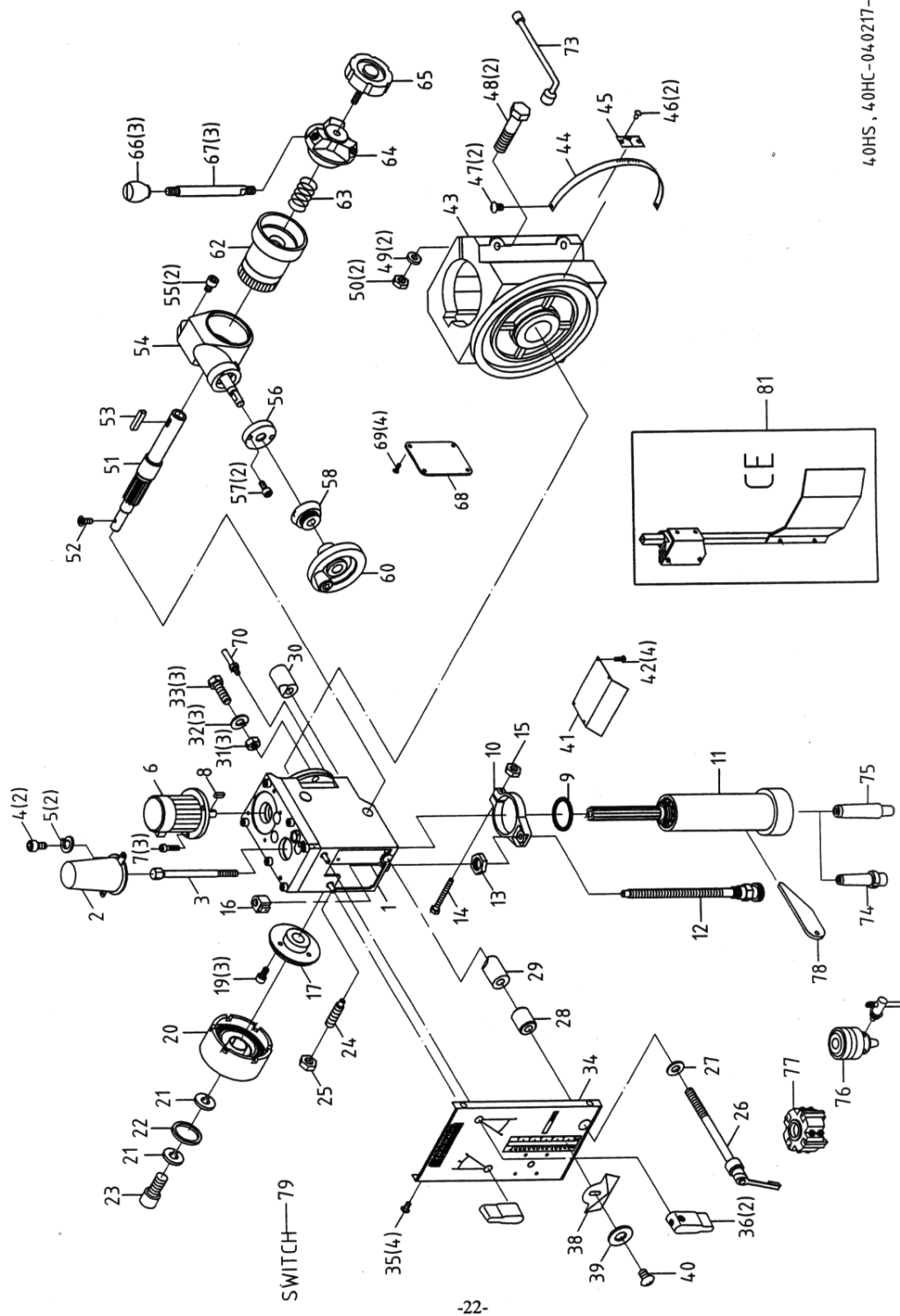


CONNECTED U, V, 5 TO BE 220V-240V

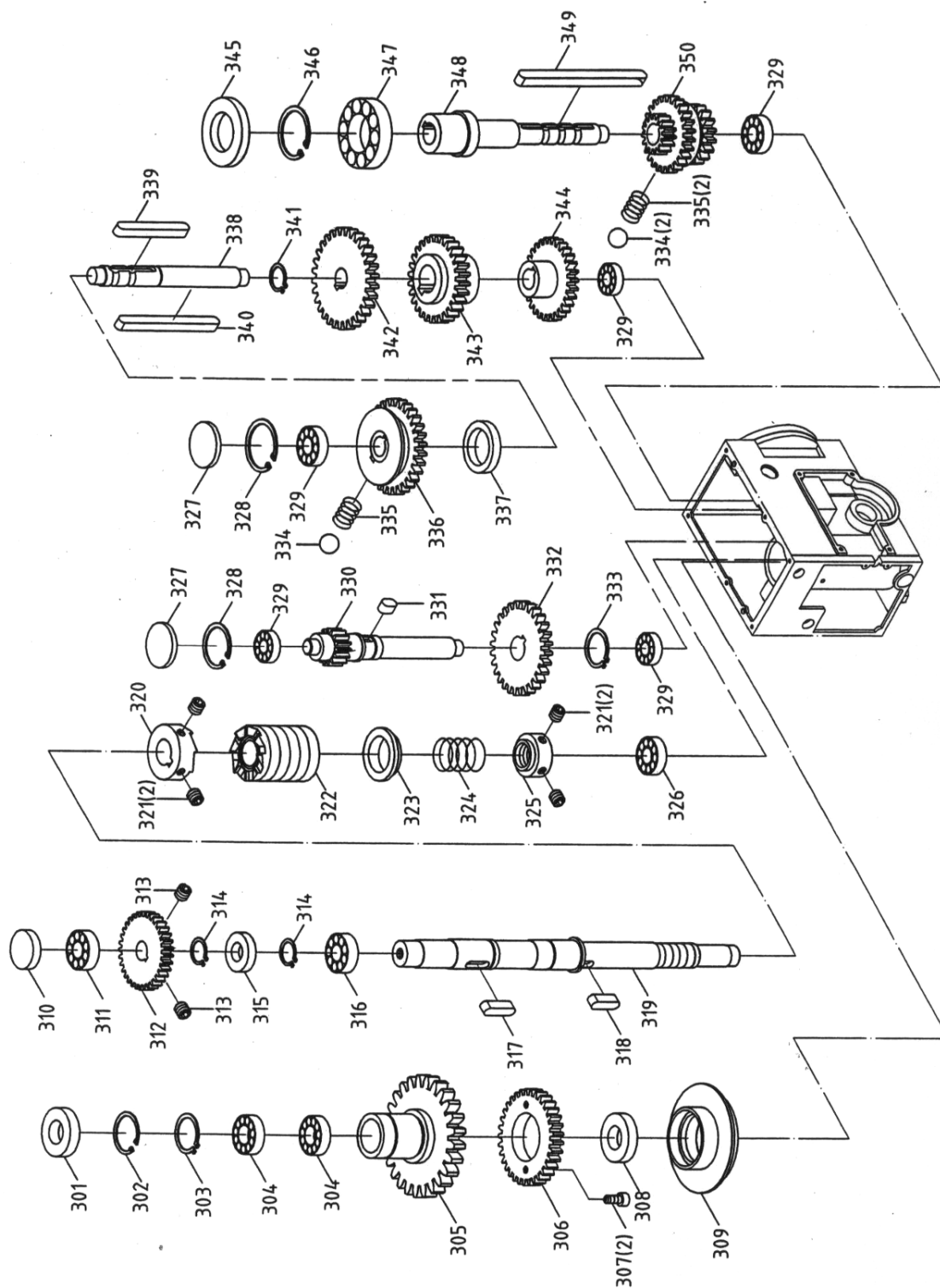
CONNECTED U, V, 5, 6 TO BE 110V

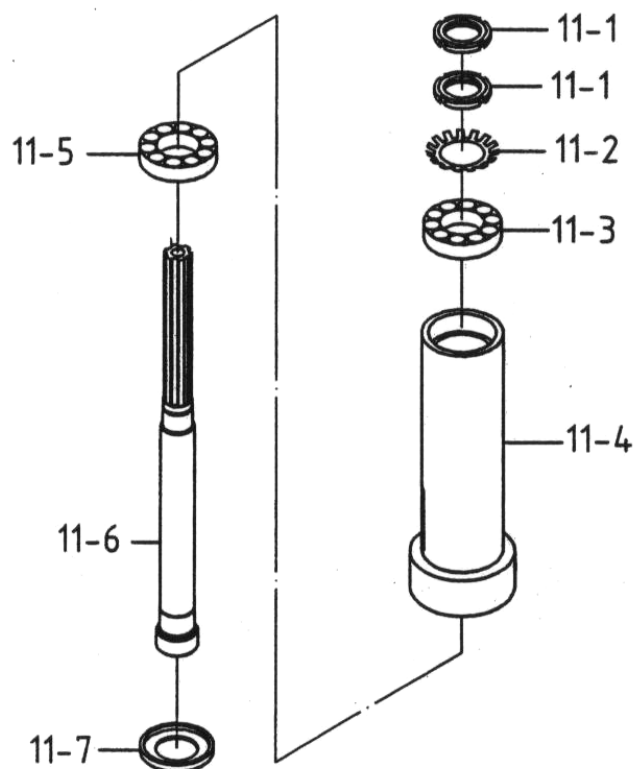
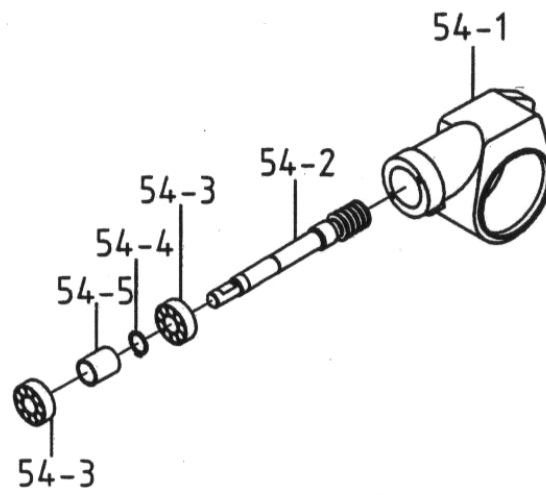
## 15. Listes et dessins des pièces détachées

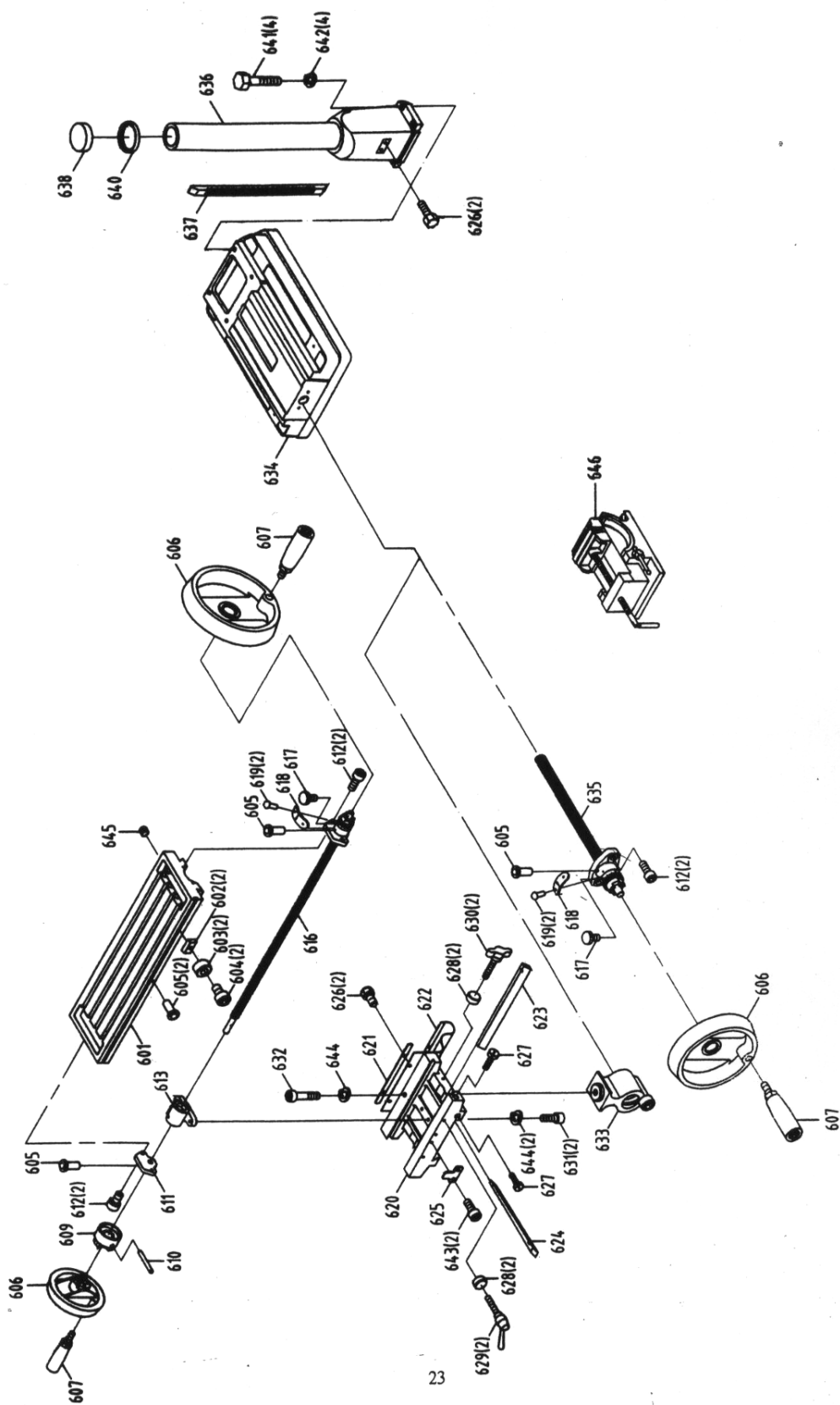
RF 40



40HS, 40HC-04.0217-1







23

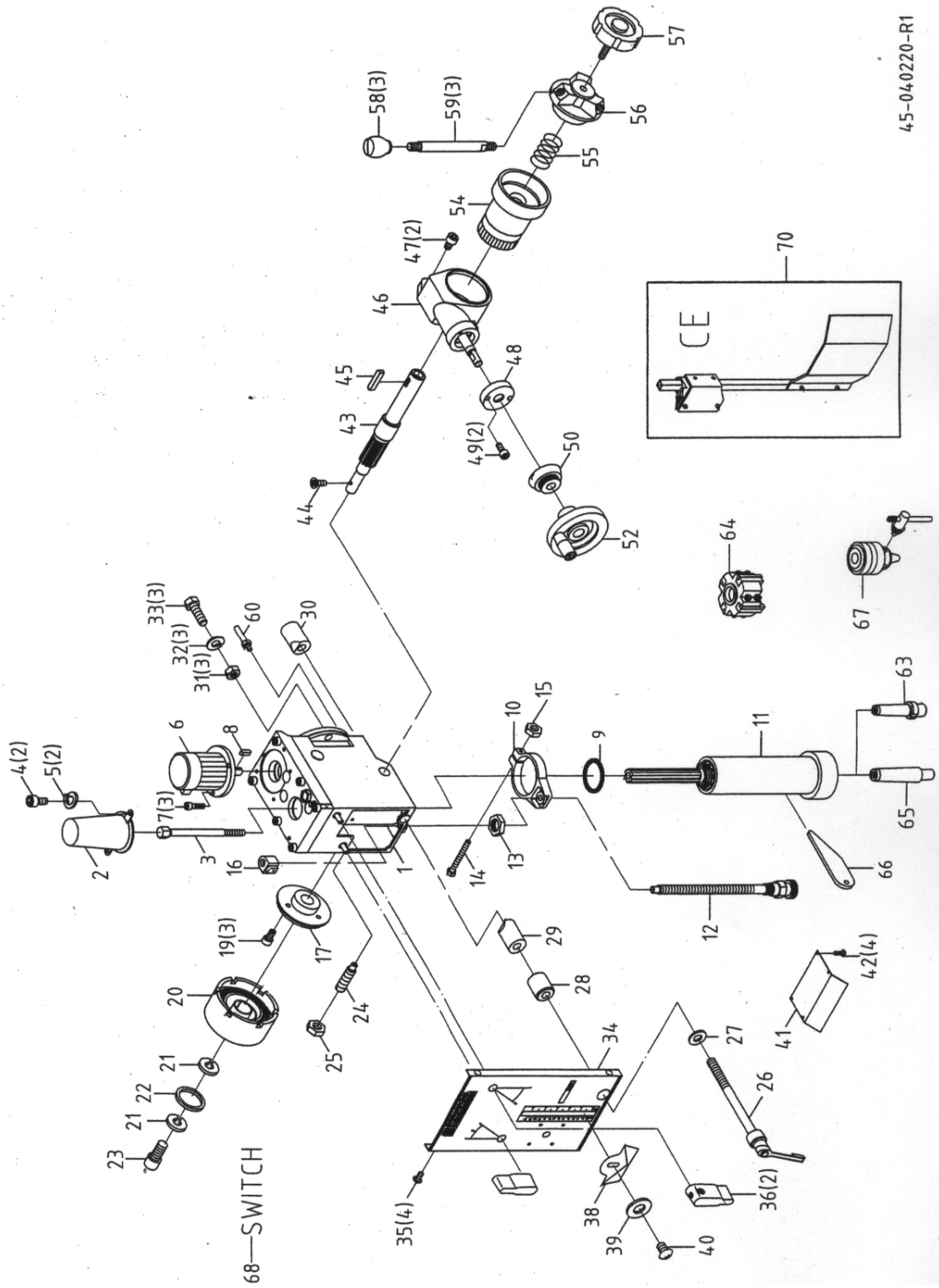
31-030103-R0

<b>Code</b>	<b>N°.</b>	<b>Description</b>	<b>Code</b>	<b>N°.</b>	<b>Description</b>
1	2401011S	Tête	11-7	6119-1	Couvercle roulement
2	2401001-2	Protection axe	12	6554S	Barre avec graduation
3	6101	Boulon de l'arbre	13	6193	Ecrou
3	6101-1	Boulon de l'arbre	14	S008	Vis hex.
3	6101-2	Boulon de l'arbre	15	N003	Ecrou hex.
3	6101-3	Boulon de l'arbre	16	6192	Console de position
3	6101-4	Boulon de l'arbre	17	61105S	Base ressort
3	6101-5	Boulon de l'arbre	19	S732	Vis ronde
4	HS207	Vis hex.	20	61103S	Couvercle ressort
5	HW102	Rondelle ressort	21	W202	Rondelle ressort
6		Moteur	22	W003	Rondelle
7	S409	Vis hex.	23	6185	Vis
8	HK027	Clef	23	S471	Vis hex.
9	6112	Flasque en caoutchouc	24	6127	Clef vis
10	6513	Base d'alimentation	25	N005	Ecrou hex.
11	6116-2S	Pignon	26	2421003	Barre levier
11	6116-3S	Pignon	27	W002	Rondelle
11	6116-6S	Pignon	28	6125-2	Bague d'arrêt
11	6116BS	Pignon	29	6125A	Bague d'arrêt
11	6116-2NS	Pignon	30	6125A	Bague d'arrêt
11	6116-2SS	Pignon	31	HB809	Ecrou
11-1	6114	Vis de serrage	32	W019	Rondelle
11-2	HW205	Rondelle	33	2402056	Boulon fixe
11-3	CA30206J	Roulement cône	34	2401072	Plaque nom
11-4	6116-2	Crémaillère	35	S708	Vis ronde
11-4	6116-3	Crémaillère	36	2401075S	Levier vitesse
11-4	6116-6	Crémaillère	38	61102	Plaque limite
11-4	6116B	Crémaillère	39	W032	Rondelle
11-5	CA30207J	Roulement cône	40	S705	Vis ronde
11-6	6117	Axe broche	41	2401085	Plaque anti-poussière
11-6	6117-1	Axe broche	41	2401085A	Plaque anti-poussière
11-6	6117-2	Axe broche	42	S708	Vis ronde
11-6	6117-3	Axe broche	43	2412001	Mécanisme pour lever
11-6	6117-6	Axe broche	44	2401076A	Indicateur degrés
11-7	6119	Couvercle roulement	45	2450060	Echelle

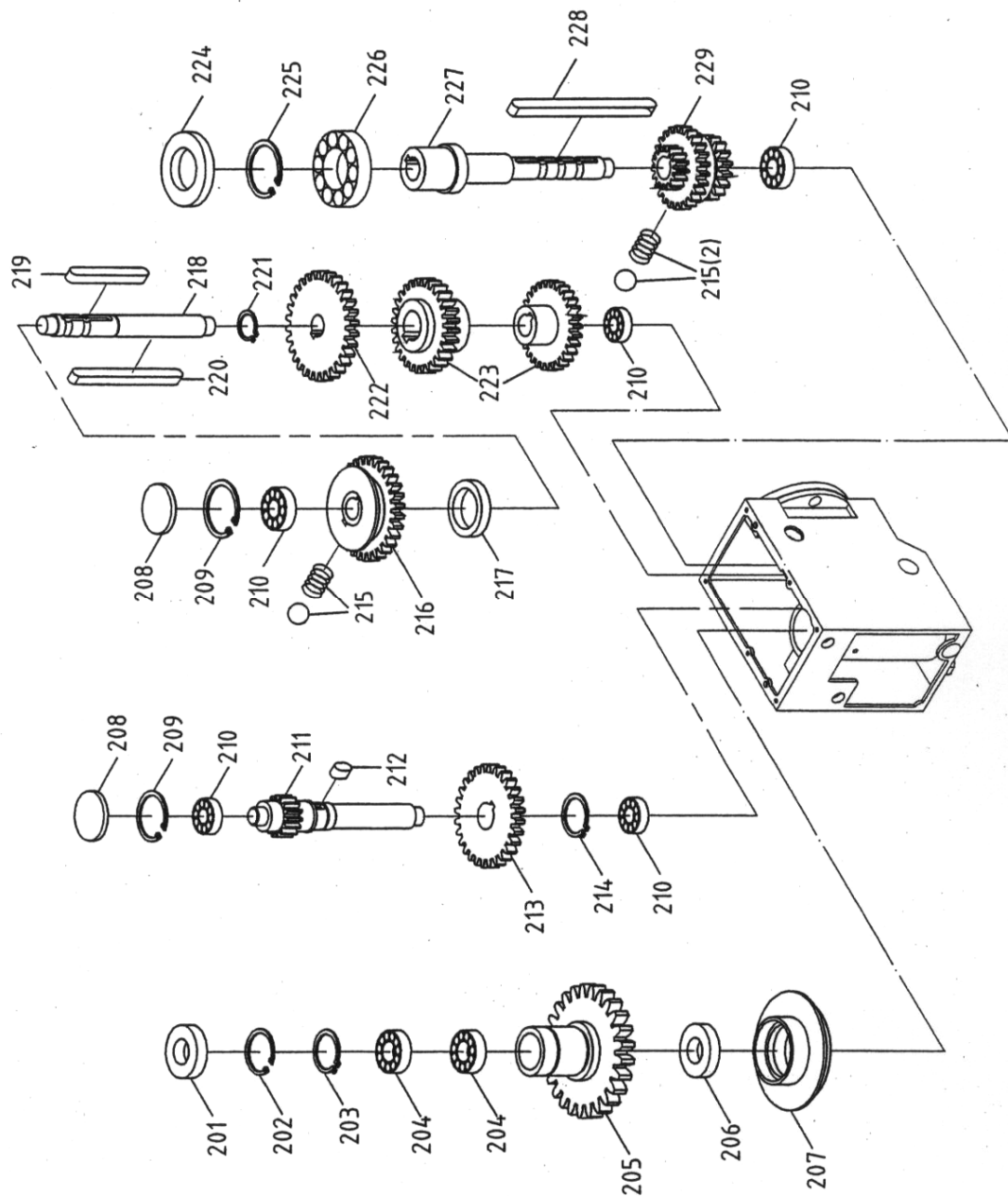
<b>Code</b>	<b>N°.</b>	<b>Description</b>	<b>Code</b>	<b>N°.</b>	<b>Description</b>
46	HH001	Rivet	74	6120-4	Broche fraise
47	S708	Vis ronde	74	6120-7	Broche fraise
48	2401195	Boulon de serrage	74	6120-9	Broche fraise
49	W019	Rondelle	74	6120-10	Broche fraise
50	N008	Ecrou hex.	74	6122D	Broche fraise
51	2401106	Axe pignon	74	6122	Broche fraise
52	S307	Vis plate	75	6121	Broche mandrin
53	HK042	Clef	75	6121-1	Broche mandrin
54	61108S	Protection alimentation	75	6121-2	Broche mandrin
54-1	61108	Protection alimentation	75	6121-3	Broche mandrin
54-2	6147	Vis sans fin	75	6121-4	Broche mandrin
54-3	CA6202ZZ	Roulement à billes	75	6121-5	Broche mandrin
54-4	HCS04	Anneau C	75	6121-7	Broche mandrin
54-5	6135	Douille d'écartement	75	6121-9	Broche mandrin
55	S419	Vis hex.	75	6122-3	Broche mandrin
56	6145	Protection vis sans fin	76	6187	Mandrin
57	S732	Vis ronde	76	6187-1	Mandrin
58	6144S	Indicateur microréglage	77	6186	Fraise
58	6144-1S	Indicateur microréglage	77	6186A	Fraise
60	6142-2S	Roue à main	77	6186C	Fraise
60	6142-2AS	Roue à main	77	6186D	Fraise
62	61107	Vis sans fin	78	6168	Clef
63	61115	Ressort	79		Interrupteur
64	61110	Base levier	81	260616S	Protection mandrin
65	6138	Boulon de serrage avec bouton	81	260616AS	Protection mandrin
66	290086	Bouton rond en plastique	201	HG005	Joint d'huile
67	6139	Barre levier	202	HCR09	Anneau C
68	61112	Plaque protectrice	203	HCS23	Anneau C
69	S704	Vis ronde	204	CA6008ZZ	Roulement
70	HP309S	Cheville	205	2401006	Roue dentée
73	6550	Levier de serrage	206	HG003	Joint d'huile
74	6120	Broche fraise	207	2401008	Anneau joint d'huile
74	6120-1	Broche fraise	208	HB302	Protection poussière
74	6120-2	Broche fraise	209	HCR04	Anneau C
74	6120-3	Broche fraise	210	CA6002ZZ	Roulement

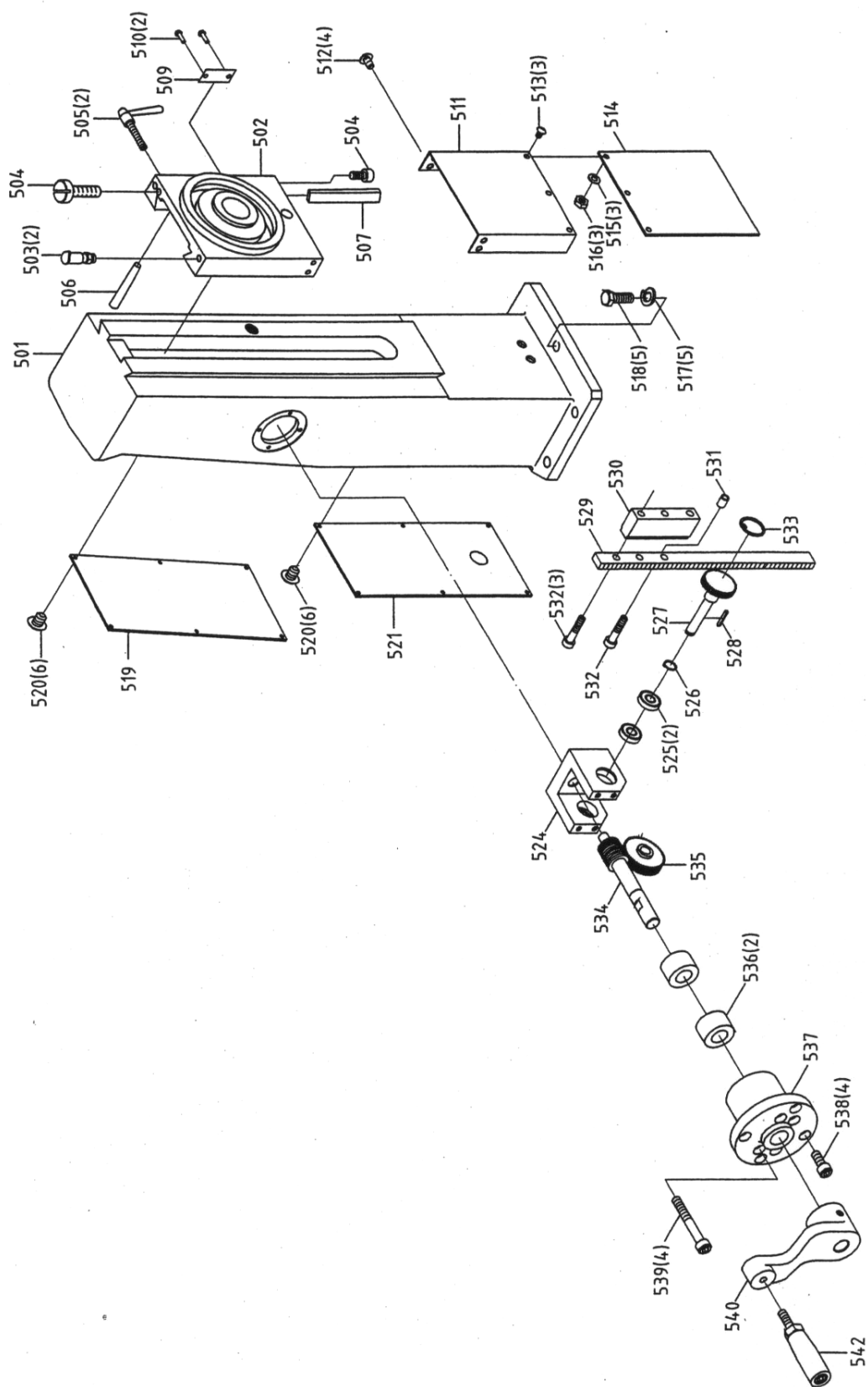
<b>Code</b>	<b>N°.</b>	<b>Description</b>
211	2401020	Axe roue dentée
212	HK023	Clef
213	2401021	Roue dentée
214	HCS11	Anneau C
215	HB001	Bille/ressort en acier
216	240129S	Roue dentée
217	2401192	Douille
218	2401031	Axe roue dentée
219	HK014	Clef
220	HK036	Clef
221	HCS07	Anneau C
222	2401055	Roue dentée
223	2401037S	Roue dentée
224	HG004	Joint d'huile
225	HCR08	Anneau C
226	CA6007ZZ	Roulement à billes
227	2401043	Axe roue dentée
228	HK020	Clef
229	2401049S	Roue dentée

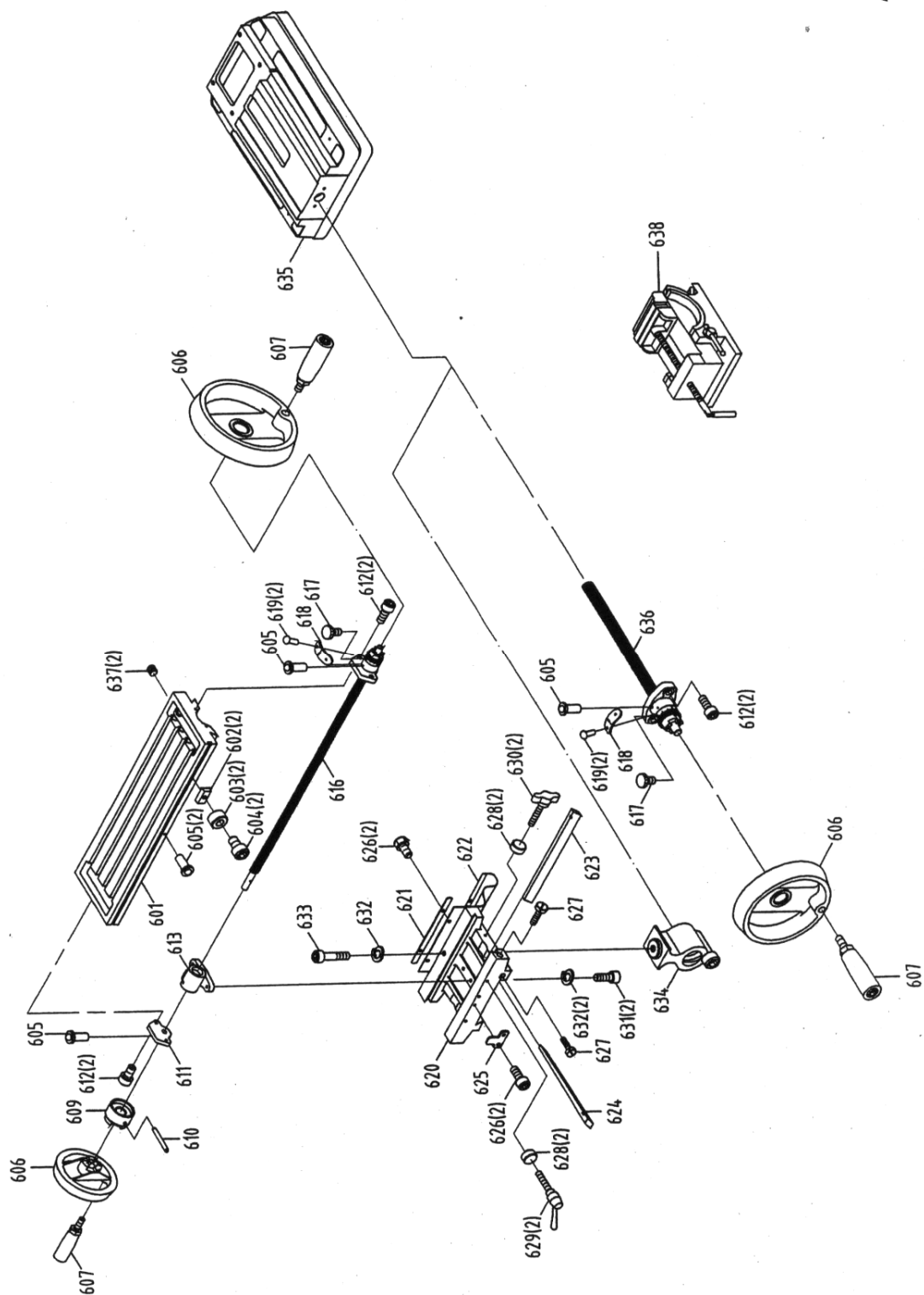
<b>Code</b>	<b>N°.</b>	<b>Description</b>	<b>Code</b>	<b>N°.</b>	<b>Description</b>
601	6628	Table	625	6214	Bloc fixe ajustable
601	6628-1	Table	626	S018	Vis hex.
602	6229	Bloc fixe	627	6212	Boulon
603	6230	Anneau	628	6630	Douille
604	S402	Vis hex.	629	6213-1	Poignée
605	HB111	Balle d'huile	629	6213-2	Poignée
606	6601S	Roue à main table	630	6151-1	Vis T
607	6027-1S	Levier de serrage	630	6213	Vis à papillon
609	6620	Embrayage table	631	S414	Vis hex.
610	HP022	Cheville fraise	632	S418	Vis hex.
611	6222	Flasque gauche	633	6215S	Ecrou Acme
612	S414	Vis hex.	633	6215-1S	Ecrou Acme
613	6223S	Ecrou table	634	6606	Base de virement
613	6223-1S	Ecrou table	635	6605S	Vis Acme
616	6224S	Vis table	635	6605-1S	Vis Acme
616	6224-1S	Vis table	636	6608	Base colonne
616	6224-2S	Vis table	636	6608-1	Base colonne
616	6224-3S	Vis table	637	6610	Crémaillère
617	6602-3	Vis d'assemblage	637	6610-1	Crémaillère
618	61121	Plaque limite	638	6611S	Tête colonne
619	HH001	Rivet	640	6609	Flasque colonne
620	6616	Base centrale	641	S004	Vis hex.
620	6616-1	Base centrale	642	W206	Vis ressort
621	6217	Plaque anti-poussière	643	S419	Vis hex.
622	6218S	Plaque anti-poussière	644	W205	Rondelle ressort
623	6627	Bande de serrage	645	HD103	Bouchon
623	6627-1	Bande de serrage	646	6241A	Etau
624	6607	Bande de serrage			

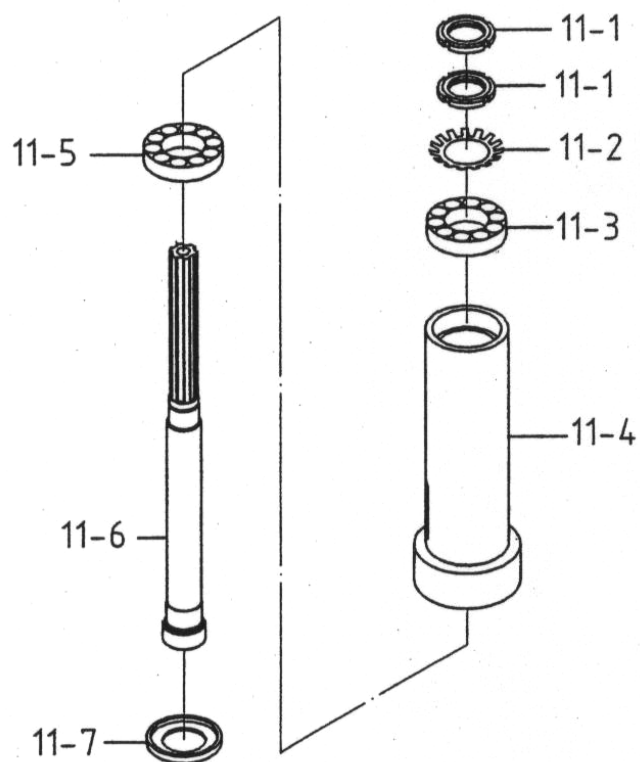
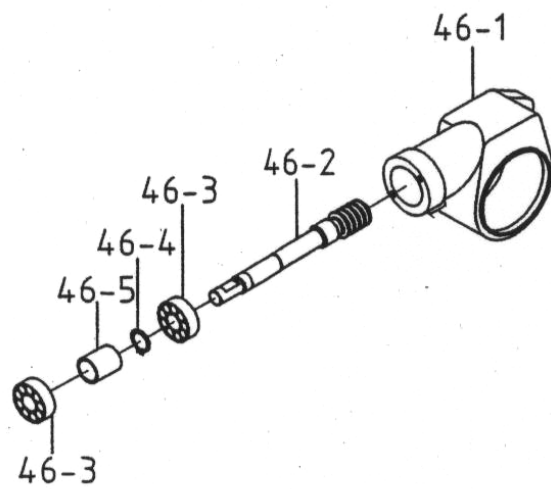


45-040220-R1









<b>Code</b>	<b>N°.</b>	<b>Description</b>	<b>Code</b>	<b>N°.</b>	<b>Description</b>
1	2401011S	Tête	11-6	6117-6	Axe broche
2	2401001-2	Protection axe	11-6	2401017B	Axe broche
3	6101	Boulon de l'arbre	11-7	6119	Couvercle roulement
3	6101-1	Boulon de l'arbre	11-7	6119-1	Couvercle roulement
3	6101-2	Boulon de l'arbre	12	6554S	Barre avec graduation
3	6101-3	Boulon de l'arbre	13	6193	Ecrou
3	6101-4	Boulon de l'arbre	14	S008	Vis hex.
3	6101-5	Boulon de l'arbre	15	N003	Ecrou hex.
3	6101A	Boulon de l'arbre	16	6192	Console de position
4	HS207	Vis hex.	17	61105S	Base ressort
5	HW102	Rondelle ressort	19	S732	Vis ronde
6		Moteur	20	61103S	Couvercle ressort
7	S409	Vis hex.	21	W202	Rondelle ressort
8	HK027	Clef	22	W003	Rondelle
9	6112	Flasque en caoutchouc	23	6185	Vis
10	6513	Base d'alimentation	23	S471	Vis hex.
11	6116-2S	Pignon	24	6127	Clef vis
11	6116-3S	Pignon	25	N005	Ecrou hex.
11	6116-6S	Pignon	26	2421003	Barre levier
11	6116BS	Pignon	27	W002	Rondelle
11	6116-2NS	Pignon	28	6125-2	Bague d'arrêt
11	6116-2SS	Pignon	29	6125A	Bague d'arrêt
11	6116-2BS	Pignon	30	6125A	Bague d'arrêt
11-1	6114	Vis de serrage	31	N008	Ecrou
11-2	HW205	Rondelle	32	W019	Rondelle
11-3	CA30206J	Roulement cône	33	2402056	Boulon fixe
11-4	6116-2	Crémaillère	34	2401072	Plaque nom
11-4	6116-3	Crémaillère	35	S708	Vis ronde
11-4	6116-6	Crémaillère	36	2401075S	Levier vitesse
11-4	6116B	Crémaillère	38	61102	Plaque limite
11-5	CA30207J	Roulement cône	39	W032	Rondelle
11-6	6117	Axe broche	40	S705	Vis ronde
11-6	6117-1	Axe broche	41	2401085	Plaque anti-poussière
11-6	6117-2	Axe broche	41	2401085A	Plaque anti-poussière
11-6	6117-3	Axe broche	42	S708	Vis ronde

<b>Code</b>	<b>N°.</b>	<b>Description</b>	<b>Code</b>	<b>N°.</b>	<b>Description</b>
43	2401106	Axe pignon	64	6186	Fraise
44	S307	Vis plate	64	6186A	Fraise
45	HK042	Clef	64	6186C	Fraise
46	61108S	Protection alimentation	64	6186D	Fraise
46-1	61108	Protection alimentation	65	6121	Broche mandrin
46-2	6147	Vis sans fin	65	6121-1	Broche mandrin
46-3	CA6202ZZ	Roulement à billes	65	6121-2	Broche mandrin
46-4	HCS04	Anneau C	65	6121-3	Broche mandrin
46-5	6135	Rondelle	65	6121-4	Broche mandrin
47	S419	Vis hex.	65	6121-5	Broche mandrin
48	6145	Couvercle vis sans fin	65	6121-7	Broche mandrin
49	S470	Vis hex.	65	6121-9	Broche mandrin
50	6144S	Indicateur microréglage	65	6122-3	Broche mandrin
50	6144-1S	Indicateur microréglage	65	2401096	Broche mandrin
52	6142-2S	Roue à main	65	2401096A	Broche mandrin
52	6142-2AS	Roue à main	66	6168	Clef
54	61107	Vis sans fin	67	6187-1	Mandrin
55	61115	Ressort	67	6187	Mandrin
56	61110	Base levier	68		Interrupteur
57	6138	Boulon de serrage lame	70	260616S	Protection mandrin
58	290086	Bouton rond en plastique	70	260616AS	Protection mandrin
59	6139A	Bouton sans axe	601	6628-1	Table
60	HP309S	Cheville	602	6229	Bloc fixe
63	6120	Broche fraise	603	6230	Anneau
63	6120-1	Broche fraise	604	S402	Vis hex.
63	6120-2	Broche fraise	605	HB111	Balle d'huile
63	6120-3	Broche fraise	606	6601S	Roue à main table
63	6120-4	Broche fraise	607	6027-1S	Levier de serrage
63	6120-7	Broche fraise	609	6620	Embrayage table
63	6120-9	Broche fraise	610	HP022	Cheville
63	6120-10	Broche fraise	611	6222	Flasque gauche
63	6122D	Broche fraise	612	S414	Vis hex.
63	6122	Broche fraise	613	6223S	Ecrou table
63	6120A	Broche fraise	613	6223-1S	Ecrou table
63	2401194	Broche fraise	616	6224-2S	Vis table
			616	6224-3S	Vis table

<b>Code</b>	<b>N°.</b>	<b>Description</b>	<b>Code</b>	<b>N°.</b>	<b>Description</b>
617	6602-3	Vis d'assemblage	511	2422021	Plaque anti-poussière
618	61121	Plaque limite	512	HS519	Vis ronde
619	HH001	Rivet	513	HS518	Vis ronde
620	6616-1	Base centrale	514	2422033	Plaque anti-poussière
621	6217	Plaque anti-poussière	515	HW003	Rondelle
622	6218S	Plaque anti-poussière	516	HN004	Ecrou hex.
623	6627-1	Bande de serrage	517	HW109	Rondelle ressort
624	6607	Bande de serrage	518	HS149	Vis hex.
625	6214	Bloc fixe	519	2422018	Plaque en acier
626	S018	Vis hex.	520	HS519	Vis ronde
627	6212	Boulon	521	2422019	Plaque en acier
628	6630	Douille	524	2422027	Console
629	6213-1	Poignée	525	CA6003ZZ	Roulement
629	6213-2	Poignée	526	HCS06	Anneau C
630	6151-1	Vis T	527	2422028	Axe roue dentée
630	6213	Vis à papillon	528	HK010	Clef
631	S414	Vis hex.	529	2422023	Crémaillère
632	W205	Rondelle ressort	530	2422035	Douille
633	S418	Vis hex.	531	2422036	Douille
634	6215S	Ecrou Acme	532	HS291	Vis hex.
634	6215-1S	Ecrou Acme	533	HCR04	Anneau C
635	2423001	Base de virement	534	2422024	Axe vis sans fin
636	2402005S	Vis Acme	535	2422026	Vis sans fin
636	2402005AS	Vis Acme	536	2422030	Roulement
637	HD103	Bouchon	537	2422025	Flasque de support
638	6241A	Etau	538	HS243	Vis hex.
501	2422001	Colonne verticale	539	HS250	Vis hex.
502	2422016	Base de virement poupée fixe	540	6158S	Levier tête
503	HB109	Réservoir d'huile	542	6027-1S	Levier de serrage
504	6212	Vis de réglage	201	HG005	Joint d'huile
505	2422029	Poignée	202	HCR09	Anneau C
506	HP303	Cheville	203	HCS23	Anneau C
507	2422044	Boulon	204	CA6008ZZ	Roulement à billes
509		Index	205	2401006	Roue dentée
510	HH001	Rivet	206	HG003	Joint d'huile

<b>Code</b>	<b>N°.</b>	<b>Description</b>
207	2401008	Anneau joint d'huile
208	HB302	Protection poussière
209	HCR04	Anneau C
210	CA6002ZZ	Roulement
211	2401020	Axe roue dentée
212	HK023	Clef
213	2401021	Roue dentée
214	HCS11	Anneau C
215	HB001	Bille/ressort en acier
216	2401029S	Roue dentée
217	2401192	Douille
218	2401031	Axe roue dentée
219	HK014	Clef
220	HK036	Clef
221	HCS07	Anneau C
222	2401055	Roue dentée
223	2401037S	Roue dentée
224	HG004	Joint d'huile
225	HCR08	Anneau C
226	CA6007ZZ	Roulement à billes
227	2401043	Axe roue dentée
228	HK020	Clef
229	2401049S	Roue dentée

## CE Déclaration de Conformité

Nous déclarons que le produit décrit ci-dessous est conforme aux normes/directives suivantes:

89/392/EEC

93/68/EEC

**Type machine: Machine à fraiser/forer**  
**Modèle n°.: RF-40, RF-40HC, RF-45**  
**Certifiée par: AIB-VINCOTTE Inter**  
**Avenue A. Drouart 27-29**  
**B-1160 Bruxelles**  
**Belgique**  
**Certificat nr. : Z94-526-143-C**

Taichung

Distributeur

Pour  
Taiwan Rong Fu Ind. Co., Ltd

C.S. Chang  
Manager